

## АНАЛИЗ

результатов краевой диагностической работы по русскому языку для учащихся 9-х классов ОО г. Новороссийска

В соответствии с приказом Министерства образования, науки и молодежной политики Краснодарского края от 18.11.2019 года № 4665, приказом управления образования администрации муниципального образования город Новороссийск от 21.11.2019г. № 1329, в целях подготовки выпускников основной школы к ОГЭ 20 декабря 2019г. в г. Новороссийске была проведена краевая диагностическая работа (далее - КДР) по русскому языку.

Задания КДР составлены в соответствии с кодификатором и спецификацией КИМов ГИА-9 2020 года.

### Цели проведения работы:

- познакомить учащихся с формой сжатого изложения и критериями оценивания экзаменационных работ в формате ОГЭ - 2020 по русскому языку;
- отработать навык работы с бланками ответов ЕГЭ;
- основываясь на анализе результатов, определить пробелы в знаниях учащихся и помочь учителям скорректировать обучение, спланировать обобщающее повторение таким образом, чтобы устранить эти пробелы;
- установить связи типичных ошибок учащихся с методикой обучения и рассмотреть эти вопросы на заседаниях городских и школьных методических объединениях учителей русского языка.

Работу выполняли учащиеся 9-х классов всех ОО г. Новороссийска. Количество учащихся, выполнявших работу по муниципалитету – 3027 учеников из общего количества 3357 обучающихся 9-х классов, что составляет 90,2%.

Содержание заданий диагностической работы соответствовало обязательному минимуму содержания общеобразовательного курса русского языка федерального государственного образовательного стандарта основного общего образования, утвержденного Приказом Минобрнауки России 17.12.2010 № 1897.

Демонстрационный вариант работы, спецификация, критерии проверки и оценивания изложения были опубликованы на сайте ГБОУ ИРО Краснодарского края, с которыми были ознакомлены учителя русского языка и литературы города.

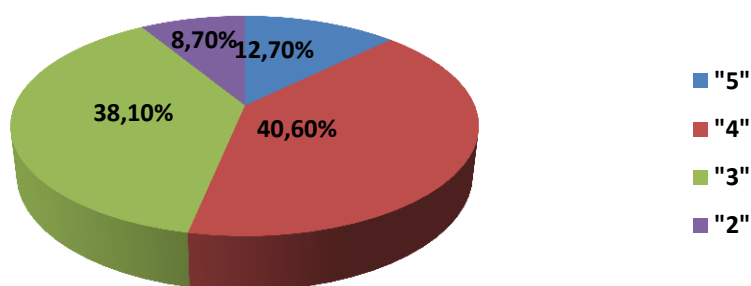
Задание (сжатое изложение) определялось, исходя из примерных норм времени, принятых в ОГЭ по русскому языку: около 8-10 минут на прослушивание аудиозаписи, 15-20 минут на работу с черновиком, 10 минут - переписывание в бланк ответов. Общее время выполнения работы - 45 мин.

При оценивании работы учащихся применены критерии, принятые для оценивания сжатого изложения в формате ОГЭ по русскому языку.

Итоги контрольной диагностической работы по русскому языку, проведенной в 9-х классах, следующие:

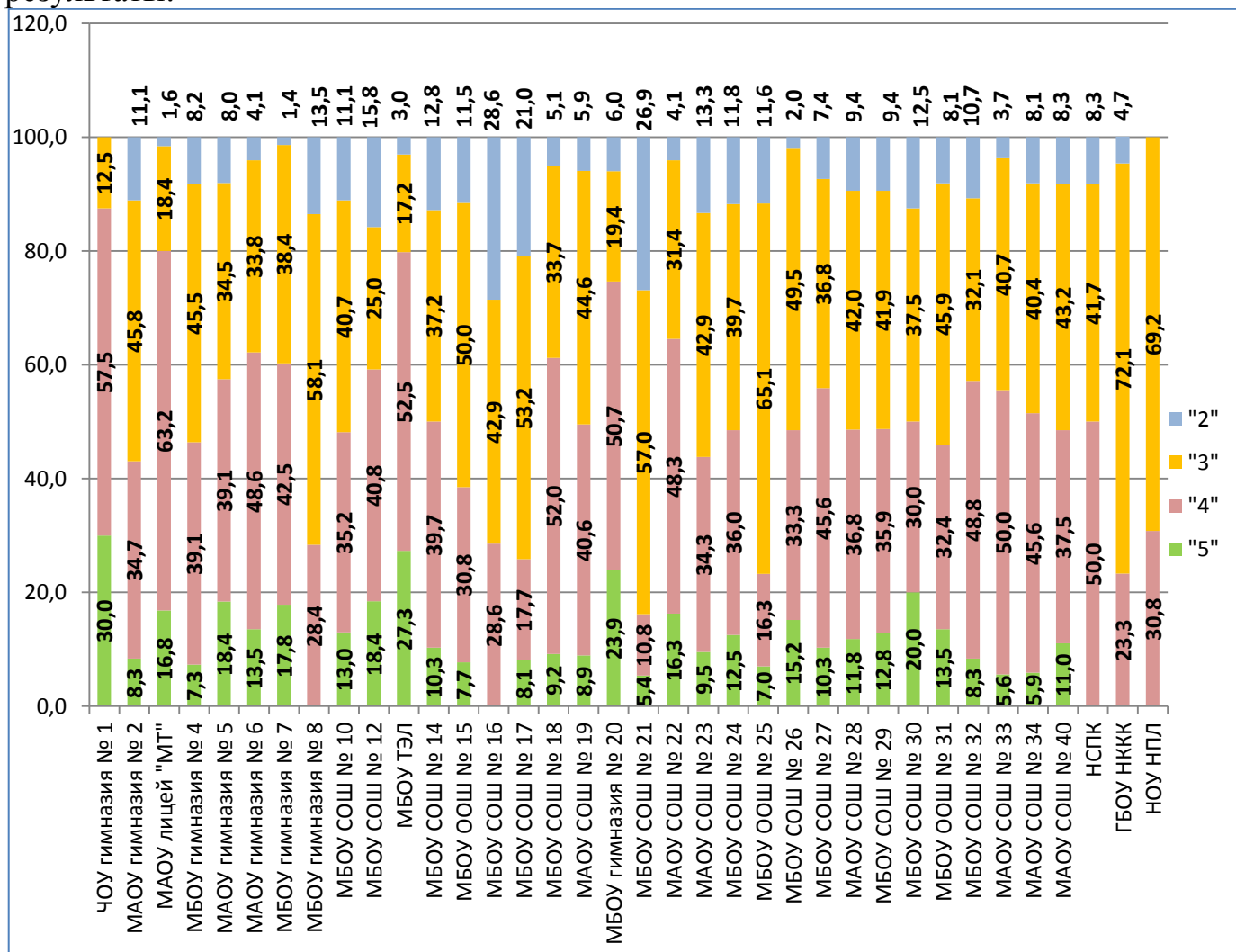
Количество учащихся	Выполняли работу	"5"	"4"	"3"	"2"	Качество	Обученность
3357	3027	383	1230	1152	262	53,3%	91,3%
процент полученных оценок в муниципалитете		12,7%	40,6%	38,1%	8,7%		

## в среднем по муниципалитету



Как видно из диаграммы, подавляющее большинство учащихся, писавших диагностическую работу, преодолели порог успешности. Хорошо справились с работой ЧОУ гимназия № 1, НОУ НПЛ.

В разрезе каждой образовательной организации можно увидеть следующие результаты:



Однако 8,7 % учеников получили оценку «2».

Наибольшее количество ошибок допустили учащиеся образовательных организаций: гимназии № 2, 8, СОШ № 10, 12, 14, 16, 17, 21, 23, 24, 29, 30, 32, 40, ООШ № 15, 25.

По сравнению с предыдущим учебным годом становится стабильной тенденция допуска ошибок в ОО: СОШ № 10, 12, 14, 16, 21, 23, 24, 29, 32.

Администрациям этих образовательных организаций необходимо обратить внимание на связь типичных ошибок учащихся с методикой преподавания учителей.

Анализ выполнения заданий КДР-9 по русскому языку показывает, что по критериям краткого изложения получены удовлетворительные результаты.



Критерии	Процент успешности				
	0-29 % – на крайне низком уровне	30-49% - на низком уровне	50-69% - на приемлемом уровне	70-89% - на хорошем уровне	90-100% - на высоком уровне
Содержание изложения			17,21	2,4,5,6,8,10,12,15,18,19,23,24,25,27,30,31,32,33,34,40, ККК, НПЛ, НСПК	1,МТЛ,7,ТЭЛ,14,16,20,22,26,28,29
Сжатие исходного текста	17		15,24,25,33, НКСК, НПЛ	2,4,5,6,7,8,10,12,18,19,21,22,23,26,28,31,32,34,40,НККК	1,МТЛ,ТЭЛ,14,16,20,27,29,30
Смысловая цельность		21,40	2,6,15,17,19,24,25, НСПК	МТЛ,4,5,8,10,12,ТЭЛ,14,16,20,22,23,26,27,28,30,31,32,33,34,НККК, НПЛ	1,7,18,29
Орфографическая грамотность	8,16,27	15,17,25,26,30,33,НПЛ	2,4,7,10,12,14,18,20,21,22,23,24,28,29,31,32,34,40, НККК,	1,МТЛ,5,ТЭЛ,19	6

			НСПК		
Пунктуационная грамотность	21,24,27	4,16,17,18,15,22,23,26,30,33,40	2,МТЛ,5,7,10,12,19,25,28,29,31,32,34,НККК,НПЛ	1,6,ТЭЛ,8,14,16,20	
Грамматическая норма			8,16,17,21	1,2,МТЛ,4,6,10,12,ТЭЛ,18,19,20,22,23,24,26,27,29,30,31,32,33,34,40, НККК, НСПК, НПЛ	5,7,14,15,25,28
Речевая норма		16,27,34,40	2,4,7,8,17,21,29,33,НККК	1,МТЛ,6,10,12,ТЭЛ,14,18,19,20,22,23,24,25,26,28,30,31,32,НСПК,НПЛ	5,15
Фактическая точность письменной речи		17,25,НККК	5,12,14,21,23,27,33	1,2,МТЛ,4,6,7,8,10,ТЭЛ,15,16,18,19,20,22,24,29,30,31,32,34,НСПК	26,28,40,НПЛ

Смогли передать содержание текста 87 % учащихся, при передаче текста применили приемы сжатия 81 % девятиклассников. У 77% учащихся работы отличались смысловой цельностью, речевой связностью и последовательностью изложения. Данные элементы содержания усвоены учащимися на хорошем уровне. Однако необходимо обратить внимание школам, которые показали результаты на низком и крайне низком уровнях: СОШ № 17 – на приемы сжатия исходного текста, СОШ № 21, 40 – смысловую цельность и последовательность изложения.

Анализ практической грамотности показал, орфографические и пунктуационные навыки усвоены девятиклассниками на приемлемом уровне, что говорит о необходимости обратить внимание на учащихся школ, которые испытывают трудности при выполнении заданий: по орфографической грамотности – гимназия № 8, СОШ № 16, 27, 17, 25, 26, 30, 33, ООШ № 15, НПЛ; по пунктуационной грамотности – гимназия № 4, СОШ № 21, 24, 27, 16, 17, 18, 22, 23, 26, 30, 33, 40, ООШ № 15.

Языковые и речевые нормы, а также фактологическая точность усвоены учащимися на хорошем уровне, однако необходимо обратить внимание на учащихся, у которых данные нормы вызывают затруднения: СОШ № 16, 17 25 27, 34, 40 НККК.

Основываясь на анализе результатов, образовательным организациям необходимо определить пробелы в знаниях учащихся и помочь учителям скорректировать обучение, спланировать обобщающее повторение таким образом, чтобы устранить эти пробелы. Продолжать обучать слабых учащихся написанию изложения в соответствии с критериями.

#### РЕКОМЕНДАЦИИ:

1. Ознакомить выпускников основной школы с требованиями к сжато изложению и набором критериев его оценивания по содержанию и грамотности, опубликованными в демоверсии ГИА-9 (ОГЭ) текущего учебного года.

2. По возможности чаще практиковать написание изложений на основе аудиозаписи; контролируя уровень понимания исходного текста и умение выделять его микротемы на слух .

3. Формировать овладение приёмами оптимального сжатия исходного текста;

4. Расширить количество упражнений, нужных для поддержания устойчивого уровня всех видов грамотности.

5. Интегрировать знания по синтаксису с пунктуационной грамотностью учащихся; систематически практиковать графический синтаксический и пунктуационный разборы предложений.

6. Максимально использовать аудиозаписи из открытого банка, размещённого на официальном сайте ФИПИ, для формирования комплекса необходимых для написания сжатых изложений речевых умений.



Общий средний балл по муниципалитету – **9,16 (-)**.